

غرفة العمليات الوطنية لإدارة الكوارث - السراي الحكومي الكبير
التقرير اليومي حول COVID-19



وقت صدور التقرير: 16:00

تقرير رقم: 066

التاريخ: السبت 23 أيار 2020

384 حالة نشطة (Active Cases)	
316 حالة في العزل المنزلي	68 حالة استشفاء
	64 حالة متوسطة
	4 حالات في العناية الفائقة

1097 حالة تم تسجيلها منذ 2020/2/21	
186 مقيمين	911 وافدين

26 حالة وفاة
687 حالة شفاء

11 حالة جديدة	
6 وافدين	5 مقيمين

لبنان	عالمياً	
1097	5,331,427	عدد الإصابات الإجمالي
26	340,566	عدد الوفيات
2.37%	6.38%	نسبة الوفيات
687	2,175,754	عدد حالات الشفاء

ملاحظة: آخر تحديث للمعلومات: 3:30 pm

فحص كورونا في المختبرات منذ 2020/2/21

فحص كورونا في المختبرات خلال الـ 24 ساعة المنصرمة

فحص كورونا في المطار منذ 2020/4/5

فحص كورونا في المطار خلال الـ 24 ساعة المنصرمة

العدد الإجمالي لفحوصات كورونا منذ 2020/2/21

60,734

1,632

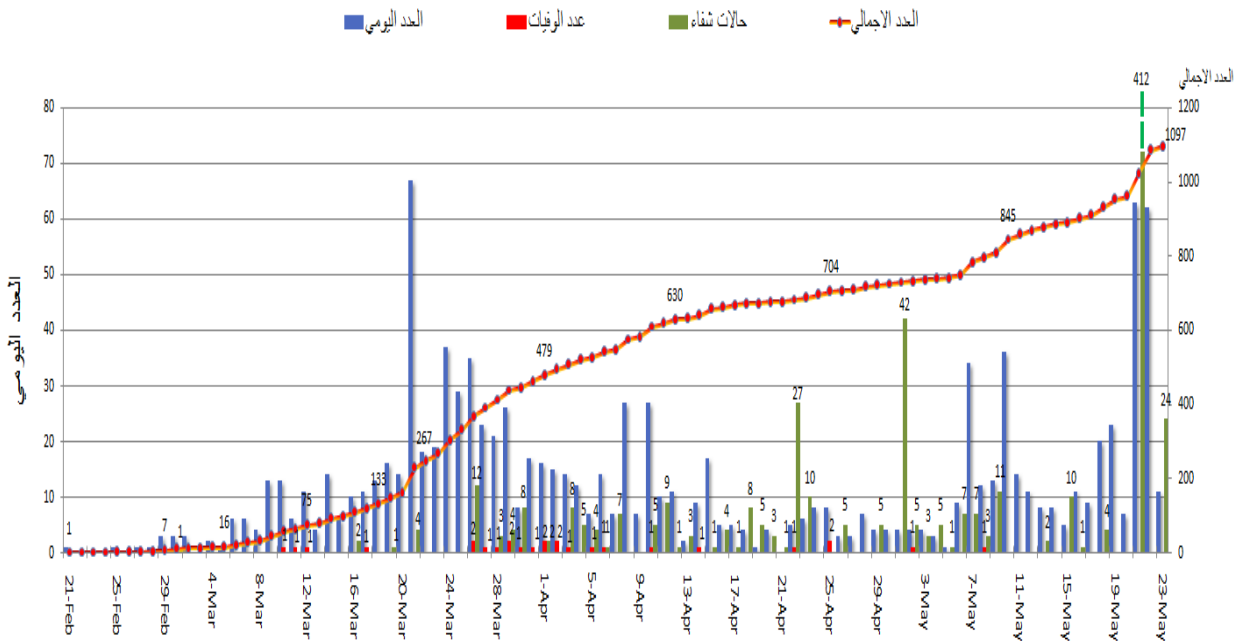
10,654

572

71,388

المرجع: المعلومات الصادرة عن وزارة الصحة العامة

المنحنى الوبائي حسب العدد اليومي للإصابات



المرجع: المعلومات الصادرة عن وزارة الصحة العامة

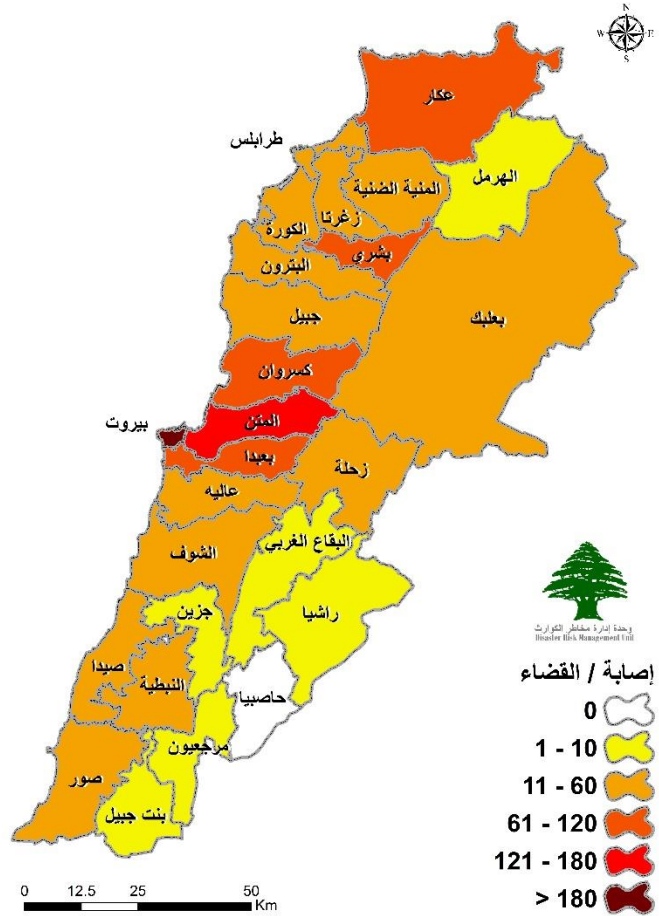
يمكن الاطلاع على التقرير وكافة التعاميم الرسمية الصادرة على الرابط: drm.pcm.gov.lb

أو عبر وسائل التواصل الاجتماعي @DRM_Lebanon

توزع الحالات حسب الأفضية

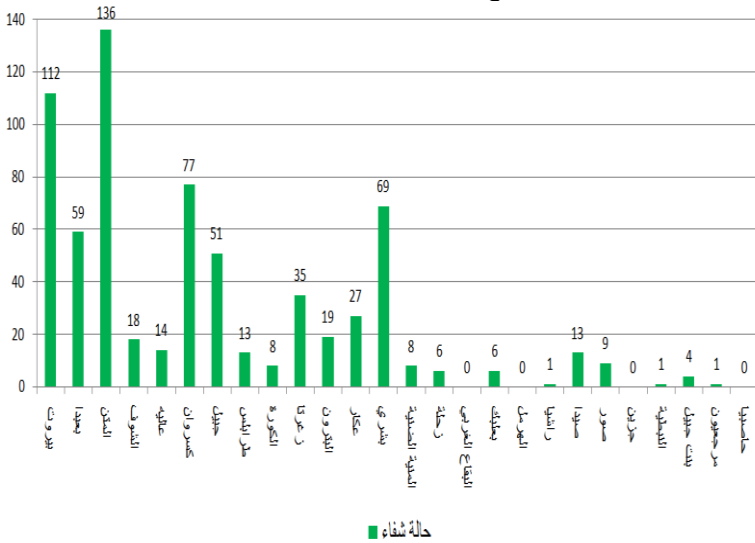
توزع الإصابات اليومية حسب المناطق

العدد	البلدية
1	راس النبع (بيروت)
1	المزرعة (بيروت)
1	جناح (بعدا)
3	الوردانية (الشوف)
1	شارون (عاليه)
1	حي السلم (عاليه)
1	البدوي (طرابلس)
1	الصرفند (صيدا)
1	الطبية (مرجعيون)
11	المجموع

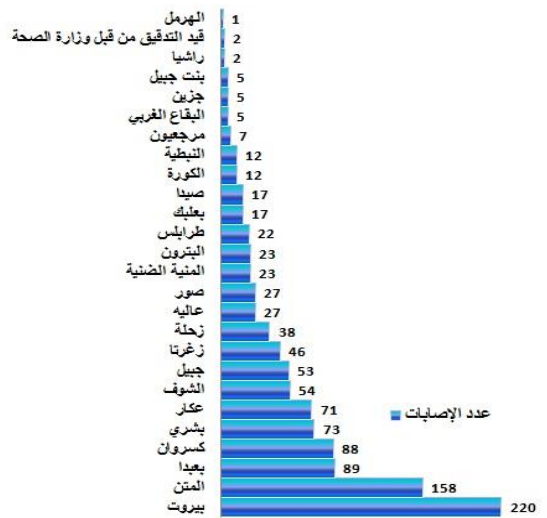


المراجع: المعلومات الصادرة عن وزارة الصحة العامة

توزع حالات الشفاء حسب الأفضية



توزع مجمل الحالات حسب الأفضية

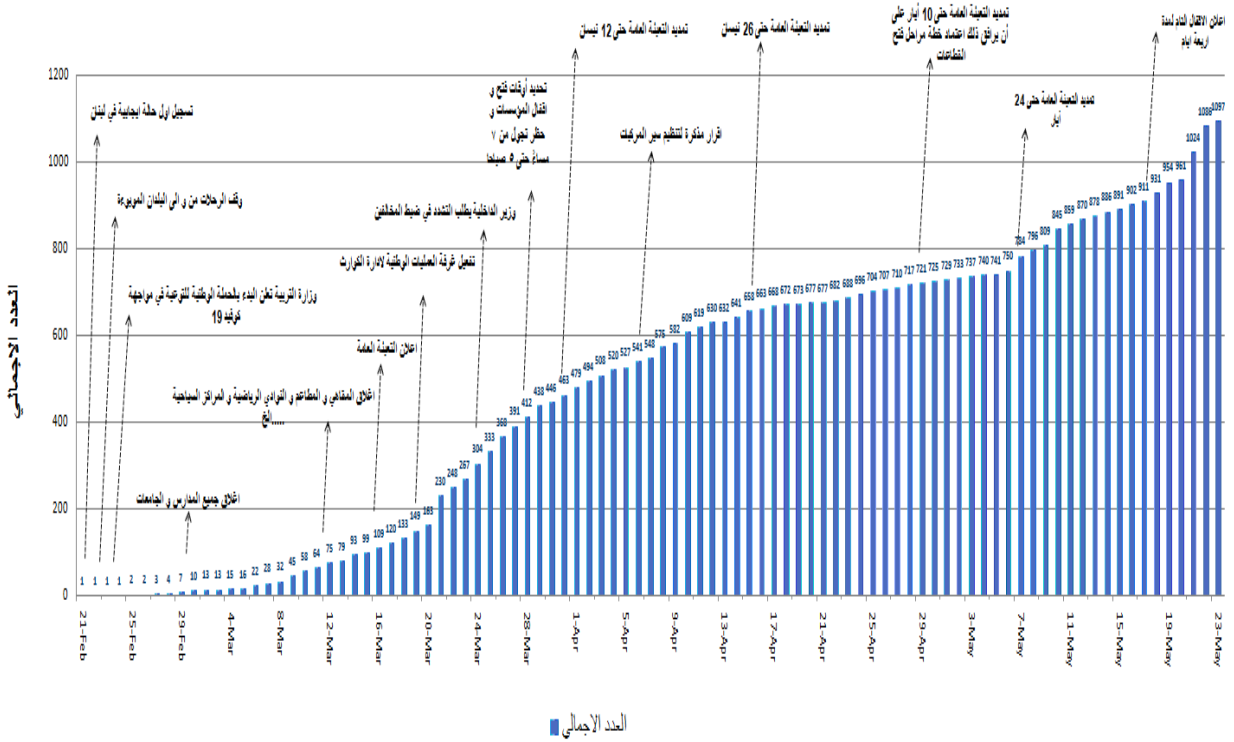


المراجع: المعلومات الصادرة عن وزارة الصحة العامة

يمكن الاطلاع على التقرير وكافة التعاميم الرسمية الصادرة على الرابط: drm.pcm.gov.lb

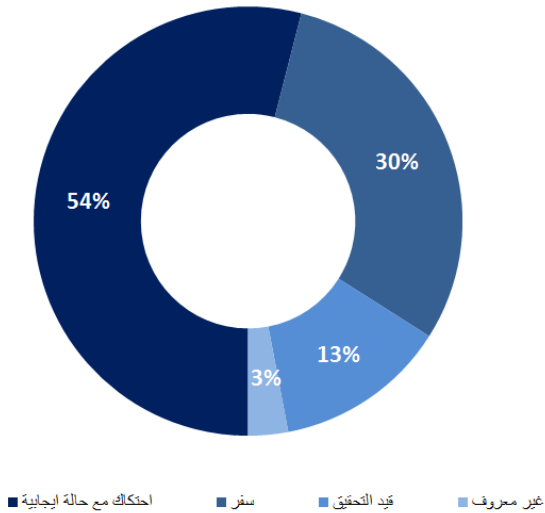
أو عبر وسائل التواصل الاجتماعي @DRM_Lebanon

التسلل الزمني للقرارات بحسب العدد الإجمالي للحالات

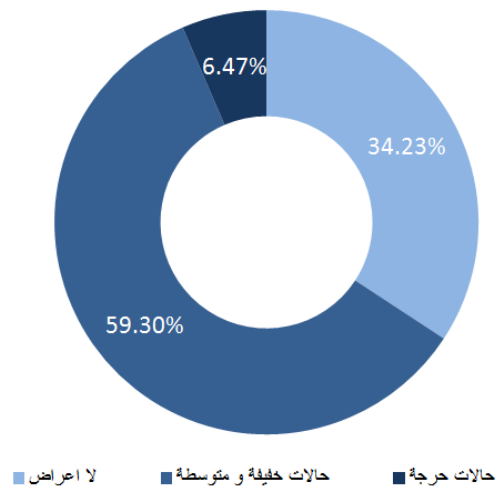


المراجع: المعلومات الصادرة عن وزارة الصحة العامة

طريقة التعرّض للعدوى بالفيروس



توزّع الحالات حسب الوضع الصحي

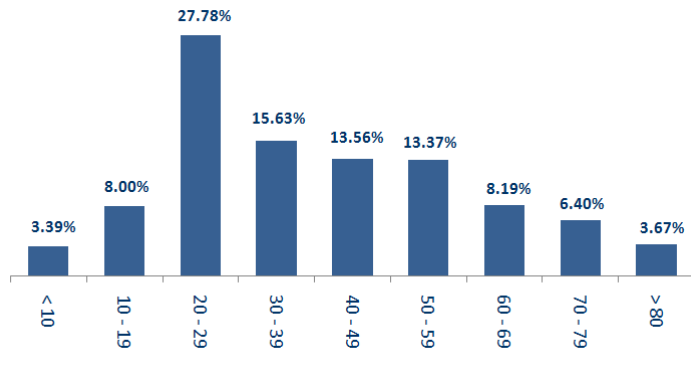


المراجع: المعلومات الصادرة عن وزارة الصحة العامة

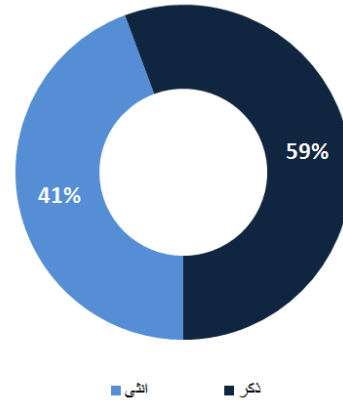
يمكن الاطلاع على التقرير وكافة التعاميم الرسمية الصادرة على الرابط: drm.pcm.gov.lb

أو عبر وسائل التواصل الاجتماعي @DRM_Lebanon

توزع الحالات حسب الفئة العمرية



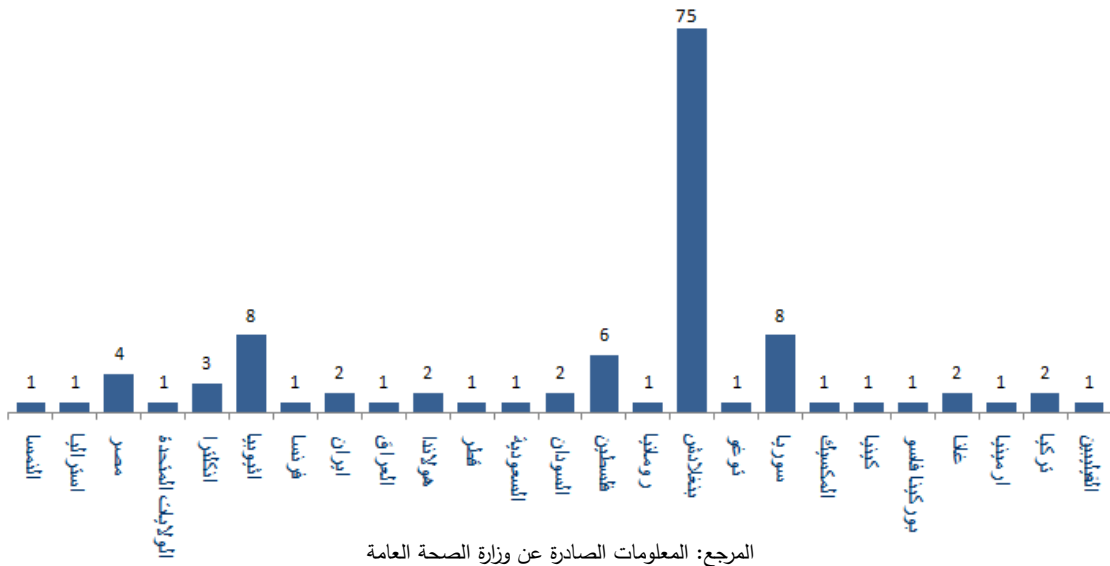
توزع الحالات حسب الجنس



المرجع: المعلومات الصادرة عن وزارة الصحة العامة

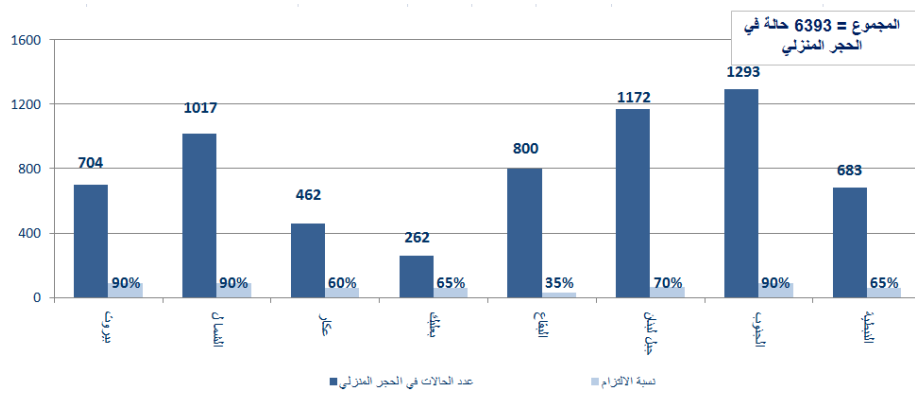
توزع الحالات حسب الجنسية

اللبنانيون 968 حالة من اصل 1097 (92%)



المرجع: المعلومات الصادرة عن وزارة الصحة العامة

توزع حالات العزل المنزلي في المحافظات ونسبة الالتزام

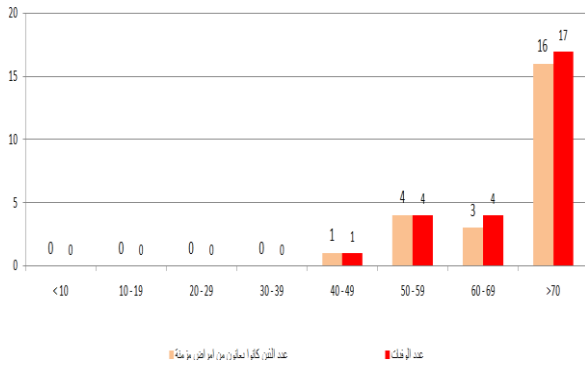


المرجع: المعلومات الصادرة عن وزارة الصحة العامة

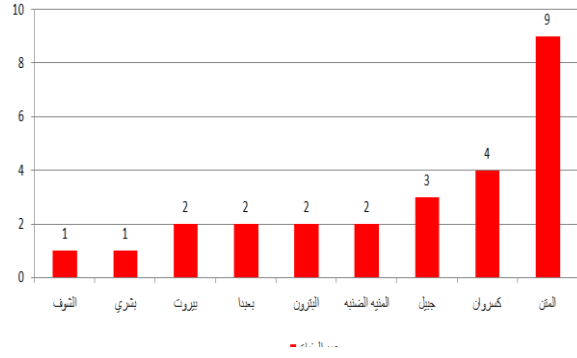
يمكن الاطلاع على التقرير وكافة التعاميم الرسمية الصادرة على الرابط: drm.pcm.gov.lb

أو عبر وسائل التواصل الاجتماعي @DRM_Lebanon

توزع الوفيات حسب الفئة العمرية



توزع الوفيات حسب الأقسضية

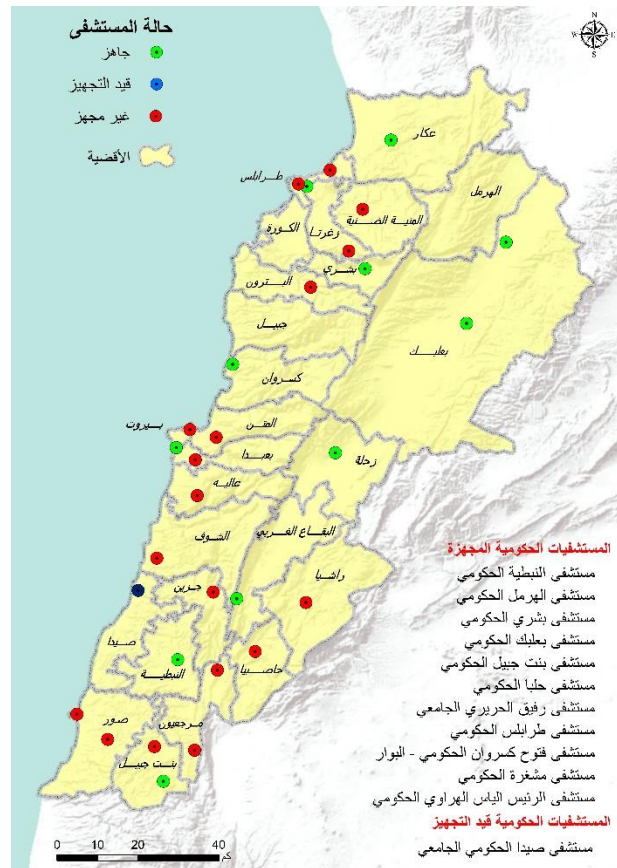


المرجع: المعلومات الصادرة عن وزارة الصحة العامة

جهوزية المستشفيات الخاصة



جهوزية المستشفيات الحكومية



المرجع: المعلومات الصادرة عن وزارة الصحة العامة

المختبرات الحكومية المعيّنة من وزارة الصحة العامة لإجراء التشخيص المخبري لفيروس كورونا

الموقع	المختبر
بيروت	مستشفى رفيق الحريري الجامعي
طرابلس	مستشفى طرابلس الحكومي
كسروان	مستشفى قنوح كسروان الحكومي - البوار
بعلبك	مستشفى بعلبك الحكومي
بنت جبيل	مستشفى تبنين الحكومي
زحلة	مستشفى الرئيس الياس الهراوي الحكومي

يمكن الاطلاع على التقرير وكافة التعاميم الرسمية الصادرة على الرابط: drm.pcm.gov.lb

أو عبر وسائل التواصل الاجتماعي @DRM_Lebanon

المختبرات الخاصة المعيّنة من وزارة الصحة العامة لإجراء التشخيص المخبري لفيروس كورونا

المختبر	الموقع
مستشفى الجامعة الأميركية	بيروت
مستشفى أوتيل ديو دو فرانس (HDF/Mérieux/USJ)	بيروت
مستشفى القديس جاورجيوس	بيروت
مستشفى رزق (LAU)	بيروت
مستشفى سيدة المعونات الجامعي	جبيل
مستشفى المظلوم	طرابلس
مستشفى هيكل	الكورة
مستشفى سرحال	المتن
مستشفى بحّس	المتن
مستشفى اللبناني الجعيتاوي الجامعي	بيروت
مستشفى جبل لبنان	بعيدا
مستشفى السان جورج الحدث	بعيدا
مستشفى عين وزين	الشوف
مستشفى حمود الجامعي	صيدا
مستشفى دار الأمل الجامعي	بعلبك
مستشفى الشيخ راغب حرب	النبطية
مختبرات الهادي	بعيدا
مختبرات عقيقي	جبيل
مختبرات المشرق	صور
مختبرات مركز الأطباء	بيروت
مختبرات الكريم	صيدا
مختبرات الصباح SDC	النبطية
مختبرات INOVIE	بعيدا
مختبرات TRANSMEDICAL	المتن
مختبرات MCC	زحلة

الإجراءات قيد التنفيذ - 2020/5/23

وزارة الصحة العامة

- تتسق وزارة الصحة العامة مع كافة الوزارات والإدارات المعنية من أجل تنفيذ خطة لمواجهة تفشي الفيروس والحد منه في مختلف المناطق اللبنانية مع التأكيد على أهمية تنسيق الجهود ودعم البلديات والالتزام بالحجر المنزلي للحالات المخالطة.
- تقوم الوزارة بتدريب عدد من الأطباء الاختصاصيين بالأمراض الجرثومية على الخطوات التنفيذية والتقنية للمعاينة الافتراضية لمواطنين يحتاجون إلى معاينة طبيب عن بعد عبر التطبيق الخاص لتعقب أعراض فيروس كورونا على موقع وزارة الصحة العامة.
- تنفذ الطواقم الطبية التابعة لوزارة الصحة العامة حملة واسعة في مختلف المناطق اللبنانية لفحص المخالطين والمشتبه بإصابتهم بفيروس كورونا المستجد بهدف تحديث الواقع الوبائي في لبنان.
- تتسق الوزارة مع اللجنة الوطنية لمتابعة التدابير والإجراءات الوقائية لمواجهة فيروس كورونا المستجد، وزارة الأشغال العامة والنقل، وزارة الخارجية والمغتربين، المديرية العامة للطيران المدني، وزارة الداخلية والبلديات وشركة طيران الشرق الأوسط بدء تطبيق المرحلة الثالثة من عودة المغتربين.
- تتبّع الأوضاع الصحية للمواطنين الوافدين من مختلف الدول بشكل يومي في المستشفيات وفي الحجر المنزلي.
- تستمر وزارة الصحة العامة بتنفيذ مرحلة زيادة عدد فحوصات الـ PCR وتوزيع المستلزمات الطبية على المستشفيات الحكومية من ضمن خطتها التي تركز على أخذ العينات العشوائية يوميا في مختلف المناطق اللبنانية مما سيبيح تحديد مرحلة الوباء.
- متابعة فحوصات الـ PCR للمواطنين في المختبرات المحددة ومطابقة النتائج وإعلان النتائج الرسمية يوميا.
- إصدار التقرير اليومي عن الحالات الجديدة ووضعها في المستشفيات الحكومية والخاصة وتتبع الحالات المحتملة.

يمكن الاطلاع على التقرير وكافة التعاميم الرسمية الصادرة على الرابط: drm.pcm.gov.lb

أو عبر وسائل التواصل الاجتماعي @DRM_Lebanon

الصلب الأحمر اللبناني

15347 (1262 فحصاً جديداً)	عدد فحوصات PCR التي تم نقلها إلى المختبرات	11	عدد مراكز الإسعاف الإضافية الجاهزة للاستجابة	36	عدد مراكز الإسعاف التي تستجيب	1455 (27 حالة جديدة)	عدد الحالات التي تم نقلها إلى المستشفيات
138	عدد المتطوعين المدرّبين على نقل فحوصات PCR	1,344	عدد المسعفين المدرّبين	3382 (268 متدرّباً جديداً)	عدد المتدرّبين على إعداد خطط استجابة محلية	57991 (223 مستفيداً جديداً)	عدد المستفيدين من حلقات التوعية حول COVID-19* 19
791	عدد المتطوعين الجامعيين المدربين على متابعة إجراءات الوقاية في الشركات والمؤسسات	217	عدد المتطوعين الجامعيين المدربين على إقامة حلقات توعية	520	عدد متطوعي الصلب الأحمر المدربين على التوعية	2814 (229 متدرّباً جديداً)	عدد المتدرّبين على إدارة مراكز الحجر الصحي
2911 (118 مستفيداً جديداً)	عدد المستفيدين من المنصات الإلكترونية التثقيفية حول ال-COVID-19 19	30975 (155 مجموعة معدات جديدة)	عدد المعدات التي تم توزيعها**	1,169,391	عدد الملصقات والكتيبات والمشورات التي تم توزيعها حول الوقاية من الفيروس	314	عدد السجون والنظارات والمراقب التي تم تعييمها

* تتضمن: حلقات توعية حول COVID-19، توعية حول التدابير التي يجب اتّباعها عند العودة إلى العمل وتدريب متقدّم للعاملين الميدانيين في الصفوف الأمامية.

** تتضمن: معدات الحماية والوقاية الشخصية، معدّات طبيّة ومعدّات التعقيم.

الأجهزة العسكرية والأمنية

المهام	الجهة
<ul style="list-style-type: none"> - تسيير دوريات راجلة ومدولبة وإقامة حواجز ظرفية في مختلف المناطق ومنع التجول من الساعة 19:00 مساءً لغاية الساعة 5:00 صباحاً باستثناء المسموح لهم. - توزيع حصص غذائية على المواطنين ضمن إطار برنامج التعاون العسكري-المدني CIMIC. - تنظيم تجمعات المواطنين أمام المصارف وماكينات الصراف الآلي. - التبليغ عن إقفال 45 طريقاً فرعياً في مختلف المناطق. - مؤازرة البلديات في تطبيق قرارات التعبئة العامة وأخذ حرارة المواطنين وتقييم السيارات. - توزيع المساعدات الاجتماعية على العائلات الأكثر فقراً من ضمن خطة الطوارئ الاجتماعية التي أقرتها الحكومة اللبنانية. 	الجيش
<ul style="list-style-type: none"> - مؤازرة البلديات في عزل البلدات التي انتشر فيها الفيروس بشكل كبير خلال الـ 24 ساعة المنصرمة خاصة في مزبود (الشوف) ومجدل عنجر (زحلة) وراس النبع (بيروت) بالتعاون مع ألوية الجيش المنتشرة في المناطق. - تسطير 723 محضراً مكتوباً: <ul style="list-style-type: none"> • 577 محضراً بحق السيارات المخالفة لقرار السير. • 142 محضراً بحق أفراد مخالفين لقرار التعبئة العامة. • 4 محاضر بحق مؤسسات مخالفة لقرار التعبئة العامة. 	المديرية العامة لقوى الأمن الداخلي
<ul style="list-style-type: none"> - تطبيق الإجراءات الأمنية والوقائية المطلوبة في المطار وعلى المرافق والمعابر الحدودية. - تسيير دوريات في مختلف المناطق اللبنانية وإقفال المحلات التجارية المخالفة وتوجيه الإنذارات إلى المخالفين وتفريق التجمعات. - نقصّي ومتابعة الحالات الإيجابية والحالات في الحجر المنزلي في مختلف المناطق. 	المديرية العامة للأمن العام
<ul style="list-style-type: none"> - مؤازرة فريق من مديرية حماية المستهلك في وزارة الاقتصاد والتجارة بالكشف على محطات وقود ومحلات تجارية وأفران ومولدات الكهرباء في عدد من المناطق وتسطير محاضر ضبط بحق المخالفين. - تسيير دوريات في بلدة مجدل عنجر للمؤازرة في تنفيذ قرار العزل الذي اتخذ بناء على قرار محافظ البقاع بالتعاون مع البلدية للحد من انتشار الفيروس - إقامة حواجز ظرفية وتسطير محاضر ضبط بحق السيارات المخالفة لقرار السير. - تنفيذ جولات ميدانية لمتابعة الحالات المشتبّهة والمؤكدة وحالات الحجر المنزلي. 	المديرية العامة لأمن الدولة
<ul style="list-style-type: none"> - تنفيذ 5 مهمات نقل لمرضى غسيل الكلى إلى المستشفيات بسبب تعدّر وصولهم تنفيذاً لقرار وزير الداخلية والبلديات رقم 2020/479. - وضع 427 عنصراً بجهوزية تامة معززين بـ 67 سيارة إسعاف موزعين في كافة المحافظات للتدخل عند الضرورة في عمليات نقل المصابين بفيروس كورونا المستجد وفقاً للإمكانيات المتوافرة. - تعقيم عدد من الأماكن العامة والخاصة والقطاعات الحيوية المستنثاة من قرار الإقفال ضمن الأفضية في مختلف المحافظات اللبنانية. 	المديرية العامة للدفاع المدني

يمكن الاطلاع على التقرير وكافة التعاميم الرسمية الصادرة على الرابط: drm.pcm.gov.lb

أو عبر وسائل التواصل الاجتماعي @DRM_Lebanon

وزارة الداخلية والبلديات

- صدر عن الوزارة **التعميم رقم 7473 تاريخ 2020-05-22** يتعلق بإبلاغ القائمقامقين التأكيد على البلديات واتحادات البلديات منع إقامة اية احتفالات او تجمعات رياضية أو ترفيهية أو فتح دور الملاهي والنوادي الرياضية والملاعب والحدائق، بما فيها ميدان سباق الخيل، ومنع وضع ألعاب للأطفال في الساحات والطرق.
- تطبيق **المذكرة رقم 51/أ.م تاريخ 2020-05-17** حول تحديد أوقات فتح وإقبال المؤسسات وأوقات التجول والفئات المستثناة بناء على قرارات مجلس الوزراء.
- متابعة تطبيق تمديد إجراءات التعبئة العامة بموجب **قرار مجلس الوزراء بتاريخ 2020/5/5** لغاية **2020/5/24** مع مراعاة خطة مراحل "فتح القطاعات" حسب المخاطر المحتملة ضمن فئات الأنشطة الاقتصادية على اختلافها وتنوعها.
- تطبيق **التعميم رقم 6476 تاريخ 2020/5/4** المتعلق بضرورة وضع اسم البلدية أو اتحاد البلديات المعني **فقط** دون ذكر أي اسم من أسماء أعضاء المجلس البلدي أو رئيس المجلس التنفيذي أو رئيس اتحاد البلديات على القسائم الموزعة والصناديق التي تحوي المساعدات.
- تتابع الوزارة الإجراءات الصحية والاجتماعية والأمنية الناجمة عن تفشي وباء كورونا التي تقوم بها البلديات واتحادات البلديات في مواجهة فيروس كورونا المستجد عبر المنصة الإلكترونية المشتركة للبلديات (IMPACT) بالتنسيق مع وزارة الصحة العامة ووزارة الشؤون الاجتماعية وغرفة العمليات الوطنية لإدارة الكوارث في السراي الحكومي الكبير من خلال الرابط التالي: <https://cp.interior.gov.lb>

وزارة الأشغال العامة والنقل

مطار رفيق الحريري الدولي: السبت 2020/5/23

الرحلات الوافدة	الشركة	قادمة من	وقت الوصول	عدد الوافدين من المواطنين اللبنانيين
طائرة خاصة	MEA	بلغاريا	15:45	8
طائرة خاصة	MEA	لندن	18:30	1
طائرة خاصة	MEA	لندن	17:05	4
طائرة خاصة	EAS	لاغوس	21:00	15
طائرة خاصة	SAFADI	الغابون	22:00	1
رحلة رقم ME240	MEA	لندن	01:35	85
رحلة رقم ME292	MEA	قبرص	12:00	85
رحلة رقم ME459	MEA	الدوحة	14:30	130
رحلة رقم ME248	MEA	باريس	18:00	85
رحلة رقم ME290	MEA	موسكو	20:30	238
مجموع الطائرات الوافدة 10 طائرات				
الرحلات المغادرة	الشركة	الوجهة	وقت الإقلاع	عدد المغادرين
طائرة خاصة	MEA	بلغاريا	10:00	4
طائرة خاصة	MEA	أثينا	15:30	3
مجموع الطائرات المغادرة 7 طائرتان				
طائرات الشحن	الشركة	قادمة من	وقت الوصول/الإقلاع	على متنها
هبوط طائرة شحن	DHL	البحرين	30:19	بضائع مختلفة
مجموع طائرات الشحن طائرة واحدة				

المرفأ: السبت 2020/5/23

المرفأ	دخول	مغادرة
العدد	البلد/الجهة	العدد
1	روسيا	1
1	اسبانيا	1
1	مرفأ الزهراني غاز	1
1	مرفأ طرابلس	1
3		3

مصلحة سكك الحديد والنقل المشترك: السبت 2020/5/23

- تتولى المصلحة نقل الوافدين الى لبنان من مطار رفيق الحريري الدولي في 25 حافلة تابعة لها الى أماكن الحجر التي تحددها الجهات المسؤولة بالتنسيق وزارة الصحة العامة.

ملاحظة:

- المطار: يخضع كل الوافدين عبر مطار رفيق الحريري الدولي إلى الإجراءات الصحية والأمنية المعتمدة في خطة عودة المغتربين اللبنانيين من قبل وزارة الصحة العامة والمديرية العامة للأمن العام والمديرية العامة للطيران المدني.

يمكن الاطلاع على التقرير وكافة التعاميم الرسمية الصادرة على الرابط: drm.pcm.gov.lb

أو عبر وسائل التواصل الاجتماعي @DRM_Lebanon

وزارة الخارجية والمغتربين

- تتابع الوزارة إجراءات دخول المواطنين اللبنانيين عبر مركزي المصنع والعبودية الحدوديين بالتنسيق مع المديرية العامة للأمن العام ووزارة الصحة العامة وكافة الجهات المعنية.
- تتنقّ الوزارة مع اللجنة الوطنية لمتابعة التدابير والإجراءات الوقائية لمواجهة فيروس كورونا المستجد ووزارة الصحة العامة والمديرية العامة للطيران المدني وشركة طيران الشرق الأوسط تطبيق المرحلة الثالثة من عودة المغتربين من مختلف الدول.
- تتابع الوزارة تنظيم اللوائح الاسمية للطلاب المغتربين ذوي الإمكانات المادية المحدودة الذين تشملهم المساعدات المادية المباشرة، كما تقوم بتأمين التواصل المباشر مع كافة المراجع المالية والمصرفية المختصة لتسهيل عمليات تحويل الأموال للطلاب.
- تتابع الوزارة مع السفارات الأجنبية إجلاء المواطنين الأجانب من لبنان بالتنسيق مع اللجنة الوطنية لمتابعة التدابير والإجراءات الوقائية لمواجهة فيروس كورونا المستجد.
- تتابع الوزارة عبر البعثات والقنصليات اللبنانية المساعدات والهبات من الدول الشقيقة والصديقة لزيادة قدرة لبنان على الاستجابة في مواجهة انتشار الفيروس.

وزارة الشؤون الاجتماعية

- تتابع وزارة الشؤون الاجتماعية مع وزارة الداخلية والبلديات ورئاسة الحكومة تحضير اللوائح الاسمية للعائلات الأكثر فقراً التي ستستفيد من المرحلة الثانية من خطة الطوارئ الاجتماعية، علماً بأن المرحلة الأولى من الخطة قد أنجزت بغالبيتها حيث تم الانتهاء من توزيع المساعدات على عوائل الطلاب في المدارس الرسمية، مصابي الألغام وسائقي السيارات العمومية، كما تم توزيع المساعدات على أكثر من 90% من العائلات الأكثر فقراً.

مراكز العزل التي تمت الموافقة عليها من قبل اللجنة الوطنية لمتابعة التدابير والإجراءات الوقائية لمواجهة فيروس

كورونا لتاريخ: الخميس 30 نيسان 2020

المحافظة	عدد المراكز	عدد المراكز المعتمدة للنازحين واللاجئين
جبل لبنان	17	1
الشمال	2	
الجنوب	4	2
عكار	11	2
البقاع	10	4
بيروت		1
المجموع لتاريخه	44	10

تضم اللجنة المتخصصة المكلفة بالكشف على مراكز العزل المحتملة ضابطاً من الأمانة العامة للمجلس الأعلى للدفاع، ضابطاً طبياً من الطبابة العسكرية في الجيش، ضابطاً مهندساً من الجيش وممثلاً عن نقابة الممرضات والممرضين في لبنان.

تعمل اللجنة على تجهيز مراكز العزل التي تم اختيارها بالتنسيق مع الإدارات المعنية ومع المحافظين والبلديات.

أوصت اللجنة الوطنية بتكليف المحافظين والبلديات مراقبة أعمال تجهيز وتشغيل مراكز عزل اللاجئين والنازحين التي تم اعتمادها بالتنسيق مع وزارة الصحة العامة، وزارة الشؤون الاجتماعية، وزارة الداخلية والبلديات، منظمة الأمم المتحدة لشؤون اللاجئين (UNHCR) ووكالة الأمم المتحدة لغوث وتشغيل اللاجئين الفلسطينيين (UNRWA) مع اعتماد الدليل المرجعي لتجهيز وإدارة مراكز العزل الذي تم تعميمه من قبل وزارة الداخلية والبلديات ضمن الخطة الوطنية لمواجهة فيروس كورونا المستجد.

يمكن الاطلاع على التقرير وكافة التعاميم الرسمية الصادرة على الرابط: drm.pcm.gov.lb

أو عبر وسائل التواصل الاجتماعي @DRM_Lebanon

نسبة الالتزام بقرارات التعبئة العامة في المحافظات خلال الـ 24 ساعة المنصرمة

المحافظة	النسبة المئوية	القطاعات المخالفة
بيروت	50%	تجمعات شبابية في الأحياء والمقاهي ومحلات الاكسبرس، عدم التزام المحلات التجارية بالأوقات المحددة للإقفال، تجمعات أمام مكاتب تحويل الأموال، خرق لقرار منع التجول، عدم التزام المواطنين بالتدابير والإجراءات الوقائية، اكتظاظ في المحلات التجارية والأسواق ومحلات بيع المواد الغذائية
الشمال	50%	تجمعات أمام المصارف، عدم التزام المحلات التجارية بالأوقات المحددة للإقفال، خرق لقرار منع التجول، عدم التزام المواطنين بالتدابير والإجراءات الوقائية خاصة في المحلات التجارية والأسواق الداخلية والمقاهي، تجمعات في الأحياء، مخالفات لقرار السير، حركة سير كثيفة
عكار	30%	اكتظاظ أمام المصارف وماكينات الصراف الآلي دون احترام المسافة الآمنة ووضع الكمامات، تجمعات للمواطنين في المحلات التجارية ومحلات بيع المواد الغذائية والأسواق دون التقيد بالتدابير والإجراءات الوقائية، مخالفات لقرار السير، خرق لقرار منع التجول، تجمعات شبابية على الطرقات وفي الساحات، عدم التزام المحلات بمواعيد الإقفال
بعلبك الهرمل	40%	خرق لقرار منع التجول، مخالفات لقرار السير، حركة سير كثيفة، تجمعات في الأسواق والأحياء، تجمعات في راس بعلبك، تجمعات في محلات الألعاب والتسلية، اكتظاظ داخل المصارف دون احترام المسافة الآمنة والتدابير الوقائية، تجمعات للعمال في الساحات وعلى الطرقات، أندية رياضية، عدم التزام السيارات العمومية بالعدد المسموح للركاب
البقاع	40%	حركة سير ناشطة، مخالفات لقرار السير، عدم التزام المحلات التجارية والمهن الحرة بالأوقات المحددة للإقفال، تجمعات كبيرة في الأسواق والمحلات التجارية ومحلات بيع المواد الغذائية، عدم التقيد بالتدابير والإجراءات الوقائية، تجمعات أمام المصارف ومكاتب تحويل الأموال
جبل لبنان	55%	مخالفات لقرار السير، مخالفات لقرار منع التجول، تجمعات شبابية في الأحياء وفي المقاهي ومحلات الاكسبرس دون التقيد بالتدابير الوقائية، تجمعات أمام المصارف ومكاتب تحويل الأموال، اكتظاظ في الأسواق التجارية ومحلات بيع المواد الغذائية، باعة متجولون
الجنوب	65%	مخالفات لقرار السير، حركة سير ناشطة، تجمعات داخل الأسواق وفي محلات بيع المواد الغذائية، تجمعات أمام المصارف وشركات تحويل الأموال، خرق لقرار منع التجول
النبطية	65%	مخالفات لقرار السير، خرق لقرار منع التجول، تجمعات في الأحياء والساحات والمقاهي ومحلات الاكسبرس دون التقيد بالتدابير الوقائية، اكتظاظ في التعاونيات، عدم التزام المحلات التجارية بالأوقات المحددة للإقفال

أهداف غرفة العمليات الوطنية

- تعمل غرفة العمليات الوطنية على توحيد وتنسيق كافة الجهود الوطنية الرسمية والخاصة من أجل تحقيق الأهداف التالية:
- الهدف الأول:** الحد من انتشار الفيروس واحتوائه عبر تطبيق التدابير الاحترازية، تخفيف الاحتكاك المباشر بين الناس وتعزيز عملية التواصل مع الناس والتوعية لتعميم المعلومات الصحيحة.
- الهدف الثاني:** تأمين استمرارية الخدمات الأساسية على الصعيد الوطني من خلال تحديد الخدمات الأساسية ومتطلبات الصيانة، تشجيع العمل عن بعد، اتخاذ التدابير الاقتصادية والاجتماعية بالحد الأدنى المطلوب المرتبط بتطبيق القرارات.
- الهدف الثالث:** زيادة قدرات القطاع الصحي للاستجابة من خلال مسح الموارد المتوافرة والاحتياجات بشكل مستمر مقارنة مع المنحنى الوبائي، استقطاب التمويل والمساعدات التقنية وزيادة القدرة الاستيعابية للمستشفيات وإدارة الحالات.

التوجيهات العامة	المخاطر المؤثرة في سرعة انتشار الفيروس
الالتزام بتطبيق القرارات الصادرة عن رئاسة مجلس الوزراء على صعيد الإدارات العامة والخاصة والبلديات.	عدم الالتزام بقرارات التعبئة العامة الصادرة عن مجلس الوزراء واللجنة الوطنية لمتابعة التدابير والإجراءات الوقائية لمواجهة فيروس كورونا المستجد.
الالتزام بملازمة المنازل وعدم الخروج إلا للعمل أو عند الضرورة القصوى.	عدم التزام المواطنين بتدابير الوقاية.
الالتزام بغسل اليدين المتكرر ومراعاة كل شروط السلامة الواجب اتخاذها وفق وزارة الصحة العامة.	عدم الالتزام بتدابير الحجر المنزلي الإلزامي.
الحرص على الابتعاد عن الأماكن المزدحمة وتجنب المخالطة الاجتماعية والالتزام بالمسافة الآمنة بين الأفراد.	انتشار الوباء في الأماكن المكتظة.
الاتصال مباشرة على الرقم الساخن لوزارة الصحة العامة عند الشعور بأية عوارض: 1214 أو 01/594459	عدم الالتزام الكامل بمنع التجمعات والاختلاط.
	عدم الالتزام بقرارات وزارة الداخلية والبلديات لفتح وإقفال المؤسسات العامة والخاصة ومخالفة قرار السير.

يمكن الاطلاع على التقرير وكافة التعاميم الرسمية الصادرة على الرابط: drm.pcm.gov.lb

أو عبر وسائل التواصل الاجتماعي @DRM_Lebanon